

# III

## RESULTADOS GLOBALES DEL CONSUMO DE ANTIBIÓTICOS

### 3.1. Descripción de la participación y de las variables

En total se captaron 155 121 registros de ventas los cuales fueron procesados para convertirlos en consumo en dosis diaria definida por 1000 habitantes día para un total de 7312 registros (Tabla 7), distribuidos en 48 meses (12 meses x 4 años) y en 19 comunas.

Antibiótico	Total unidades vendidas de cada antibiótico recogidos	Total datos de consumo en DHD/1000 Hab-día
Amoxicilina	46 678	912
Azitromicina	35 323	912
Doxiciclina	11 552	912
Cefalexina	26 403	912
Cefuroxima	4024	912
Ceftriaxona	3009	912
Cefepima	19	16
Norfloxacin	7911	912
Ciprofloxacina	20 202	912
<b>Total</b>	<b>155 121</b>	<b>7312</b>

**Tabla 7.** Datos de ventas y consumos procesados.

**Fuente:** Elaboracion propia (2017).

Al momento de recolectar la información de las ventas se presentó el trabajo a propietarios de cadena de droguerías las cuales cumplían los criterios de inclusión. Después para completar el tamaño de la muestra el equipo encuestador se dirigió a las comunas de donde no se había obtenido información hasta el momento.

En total se recogió información de las 82 droguerías, pertenecientes a 11 independientes y 71 de cadena (3 cadenas de droguerías) (Tabla 8).

COMUNA	TOTAL DROGUERIAS	Droguerías Potenciales (57% del total)	Droguerías encuestadas	Ponderador	Fracción de muestreo del total de droguerías	Fracción de muestreo de las droguerías potenciales
Comuna 1	13	7	0	NC	0%	0%
Comuna 2	50	29	7	7,1	14%	25%
Comuna 3	21	12	7	3,0	33%	58%
Comuna 4	15	9	5	3,0	33%	58%
Comuna 5	26	15	4	6,5	15%	27%
Comuna 6	60	34	8	7,5	13%	23%
Comuna 7	35	20	3	11,7	9%	15%
Comuna 8	43	25	2	21,5	5%	8%
Comuna 9	23	13	1	23,0	4%	8%
Comuna 10	53	30	4	13,3	8%	13%
Comuna 11	33	19	1	33,0	3%	5%
Comuna 12	22	13	3	7,3	14%	24%
Comuna 13	40	23	0	NC	0%	0%
Comuna 14	51	29	1	51,0	2%	3%
Comuna 15	22	13	1	22,0	5%	8%
Comuna 16	34	19	3	11,3	9%	15%

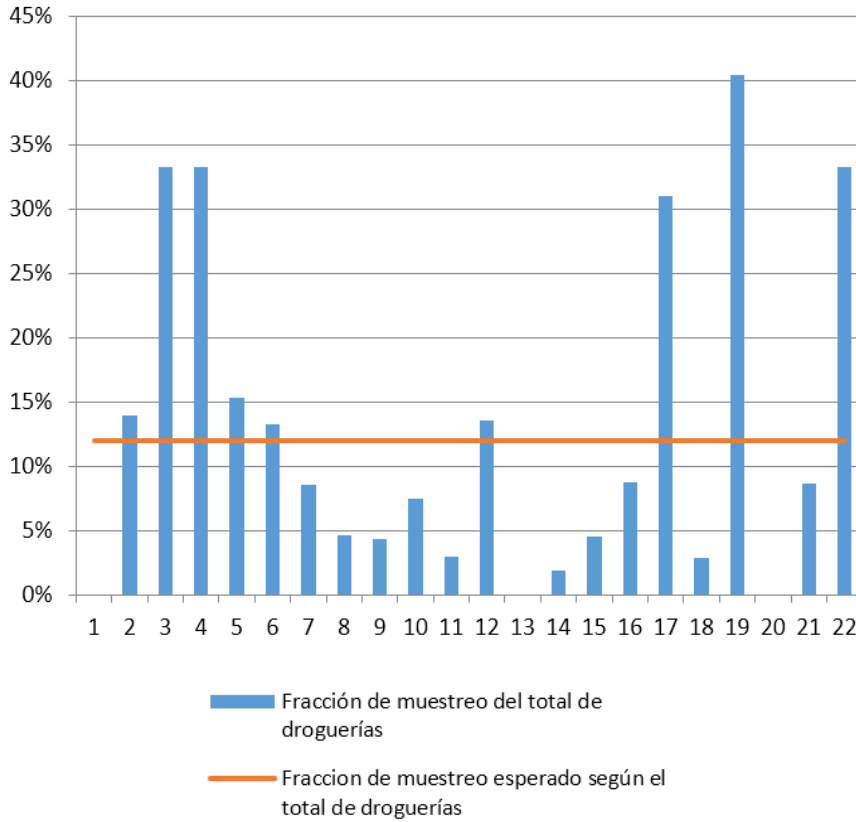
COMUNA	TOTAL DROGUERIAS	Droguerías Potenciales (57% del total)	Droguerías encuestadas	Ponderador	Fracción de muestreo del total de droguerías	Fracción de muestreo de las droguerías potenciales
Comuna 17	29	17	9	3,2	31%	54%
Comuna 18	35	20	1	35,0	3%	5%
Comuna 19	42	24	17	2,5	40%	71%
Comuna 20	18	10	0	NC	0%	0%
Comuna 21	23	13	2	11,5	9%	15%
Comuna 22	9	5	3	3,0	33%	58%
<b>TOTAL</b>	<b>697</b>	<b>397</b>	<b>82</b>	<b>9</b>		

NC: No calculado

**Tabla 8.** Participación de droguerías por comunas.

**Fuente:** Elaboración propia (2017).

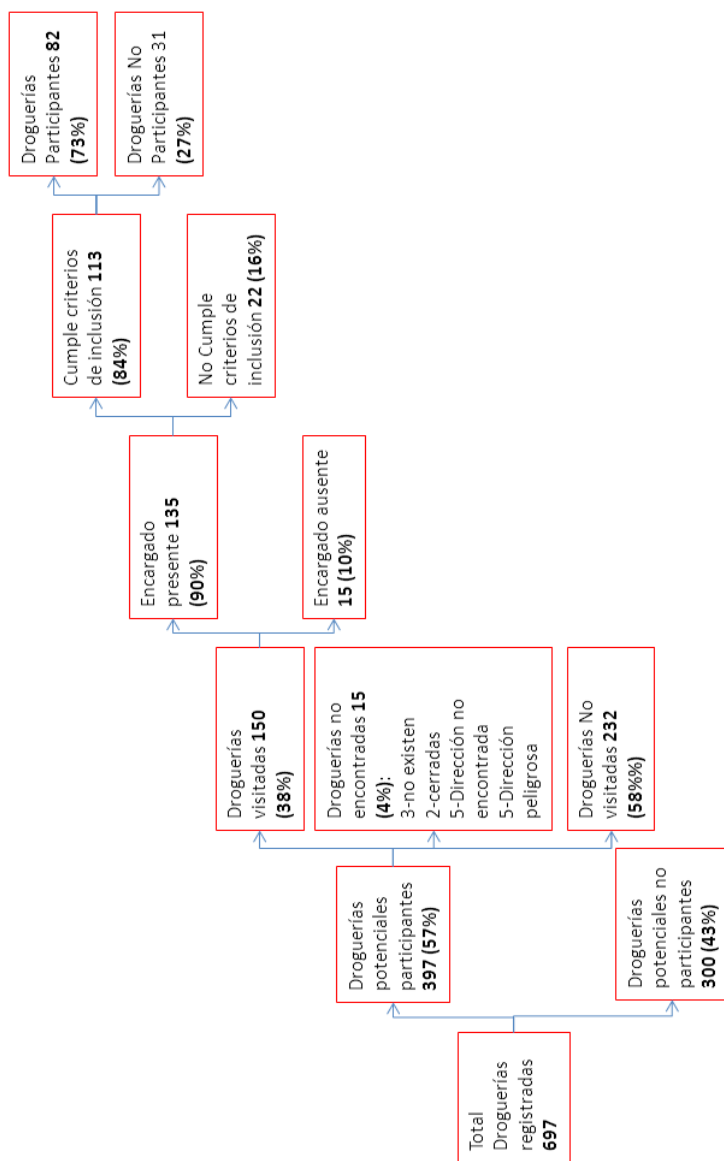
Hay que considerar que se obtuvo información de tres cadenas de droguerías de importancia tanto para Santiago de Cali como para el país. La comuna con mayor participación fue la 19 (40%) y la de menor participación fue la 14 (2%). La comuna con mayor número absoluto de droguerías participantes fue la 19 con 17 droguerías. Teniendo en cuenta que se planteó una participación global para Santiago de Cali del 9%, entonces doce comunas (2,3,4,5,6,7,12,16,17,19,21 y 22) obtuvieron una participación mayor o igual a la esperada, mientras que siete comunas (8,9,10,11,14,15 y 18) una participación inferior (**Figura 6**).



**Figura 6.** Participación de droguerías por comuna y según la proporción de participación esperada.

**Fuente:** Elaboración propia (2017).

De las comunas 1, 13 y 20 no se obtuvo información dado que las cadenas de droguerías escogidas en el estudio no tenían sucursales ubicadas en estas y para las droguerías independientes por diferentes razones el acceso a las mismas no fue posible, por esta razón quedaron excluidas del estudio (**figura 7**).



**Figura 7.** Descripción del proceso de encuesta de las droguerías y su participación en el estudio.

**Fuente:** Elaboración propia (2017).

A continuación se presentan las medidas resumen y de dispersión de las variables independientes climatológicas (Tabla 9) y sociodemográficas (Tabla 10).

Variable	Promedio Total	Desviación Estándar total	Coefficiente de Variación
Temperatura media (°C)	23,7	0,7	0,03
Humedad relativa media (%)	73,9	3,5	0,05
Precipitación (Mm)	77,9	73,2	0,94
Visibilidad media (Km)	9,8	0,4	0,04
Velocidad media del viento (Km/h)	7,5	0,9	0,12
Velocidad máxima sostenida del viento (Km/h)	20,8	1,4	0,07
Total días que llovió (días)	11,5	5,3	0,46
Total días con tormenta (días)	6,3	3,9	0,61
Total días con niebla (días)	3,5	3,0	0,85

**Tabla 9.** Medidas resumen y de dispersión de las variables independientes climatológicas.

**Fuente:** Elaboración propia (2017).

Variable	Promedio Total	Desviación Estándar Total	Coefficiente de variación
Total habitantes / área (m <sup>2</sup> )	205,0	109,0	0,5
Infantes (menores a iguales a 14 años)	0,3	0,1	0,2
En edad de trabajar (15 a 59 años)	0,63	0,03	0,0
Adulto mayor (mayores o iguales a 60 años)	0,42	0,03	0,1
Estrato bajo	0,2	0,2	1,2
Estrato medio y alto	0,3	0,4	1,0

Variable	Promedio Total	Desviación Estándar Total	Coefficiente de variación
Total habitante / instituciones de salud	18 356	8754	0,5
Total habitantes / droguerías	3097	1391	0,4
Total habitantes / vivienda	8,5	12,4	1,5
Total habitantes / suscriptores de servicio de alcantarillado	37,4	121,7	3,3
Habitantes con hasta pre-escolar / total habitantes	0,04	0,01	0,2
Habitantes con hasta primaria / total habitantes	0,3	0,1	0,3
Habitantes con hasta secundaria / total habitantes	0,22	0,04	0,2
Indígena	0,005	0,002	0,3
Rom	0,0004	0,0005	1,2
Raizal	0,000	0,001	1,6
Negro (a), mulato, afrocolombiano	0,2	0,1	0,6
Otra raza	0,8	0,1	0,2
Razón muertes infecciosas/habitantes	0,001	0,001	1,0

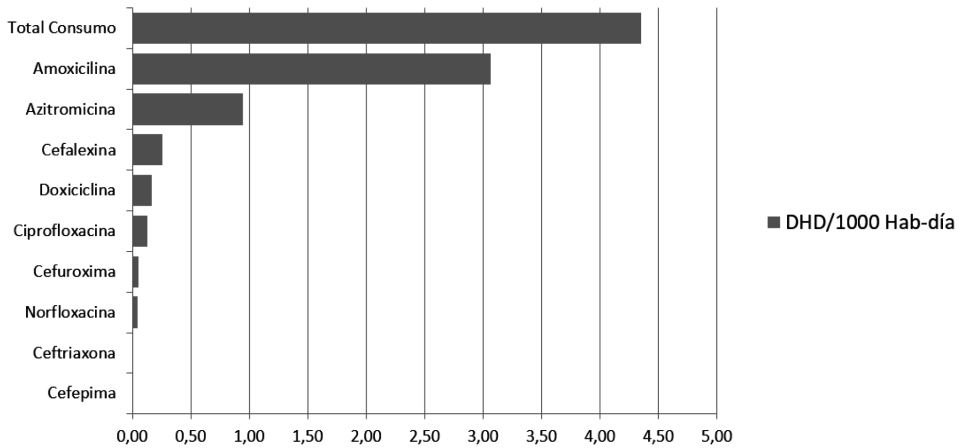
**Tabla 10.** Medidas resumen y de dispersión de las variables independientes sociodemográficas.

**Fuente:** Elaboración propia (2017).

Consumo en Dosis Diaria Definida de antibióticos a partir de las ventas en droguerías para Santiago de Cali

El consumo total de los nueve antibióticos en las 19 comunas para los 48 meses del periodo de estudio fue de 4,3 DHD/1000 Hab-día, lo cual significa que por cada 1000 habitantes para Santiago de Cali en promedio 4,3 consumieron diariamente por lo menos uno de estos antibióticos. El antibiótico más consumido fue la amoxicilina que correspondió al 72% (3,1 / 4,3) del consumo total de antibióticos, siguiéndole en orden de consumo la

azitromicina, la cefalexina, la doxiciclina, la ciprofloxacina, la cefuroxima, la norfloxacina, la ceftriaxona y la cefepima (**Figura 8**).



**Figura 8.** Consumo en Dosis Diaria Definida total ponderado por 1000 habitantes-día para el total y para cada antibiótico entre 2010 y 2013.

**Fuente:** Elaboración propia (2017).